



FO-100 TÓRSHAVN

TEL 30 24 80

FAX 30 24 81

[www.ksf.fo](http://www.ksf.fo)

xxx 2007



Tá ið bygt  
verður

# Tá ið bygt verður

Hesin faldari er gjørdur fyri at lætta um, tá ið søkt verður um byggiloyvi til sethús.

Í faldaranum eru dømi um tekningar, sum í minsta lagi skulu gerast og latast byggimyndugleikanum í kommununi.



Við fyrimynd í faldara hjá Tórshavnar kommunu frá mars 2005.

## Umsóknarblað og fylgiskjøl

Tá ið søkt verður um byggiloyvi til sethús, skal kommunan hava

- umsóknarblað
- øll neyðug fylgiskjøl

Umsóknarblað um byggiloyvi fæst hjá kommununi.

Niðanfyrir sæst, hvørji fylgiskjøl skulu leggjast við í umsóknina.

### Tekningar

Støðumynd	1:250/500	sum á síðu 4
Flatmyndir	1:100	sum á síðu 5, 6 og 7
Tvørskurður	1:50	sum á síðu 8 og 9
Síðumyndir	1:100	sum á síðu 10 og 11
Kloakkskipan	1:100	sum á síðu 12, 13 og 14

### Servituttur

Í teimum førum, har serstøk fyrivarni og/ella sertreytir eru á ognini, skulu øll skjøl hesum viðvíkjandi leggjast við í umsóknina.

### Frágreiðingar og útrokningar

Frágreiðingar, útrokningar og onnur fylgiskjøl, sum saman við tekningunum geva fullfíggjaða og greiða lýsing av ætlaðu byggingini, skulu leggjast við í umsóknina. Dømi um útrokning á byggistigi og nettonýtslustigi eru á síðu 15.

### **Gevið gætur**

Øll fylgiskjøl (tekningar, skeyti, servituttur, frágreiðingar, útrokningar og onnur skjøl) viðvíkjandi byggiumsóknini skulu dagfestast, merkjast við matr. nr. á ognini og undirskrivast.

Tað er umráðandi, at skjøl, ið umfata tekningar, útrokningar og frágreiðingar, eru undirskrivað av persóninum, sum hevur gjørt tey. Hesin er samstundis ábyrgdari av, at skjølini eru nøktandi.

Kravið er, at tekningar og útrokningar skulu verða gjørdar av fólki við neyðugum førleika.

Tað eru arkitektur, byggifrøðingar, verkfrøðingar, teknikarar ella onnur, sum byggivaldið heldur hava nóg holla vitan og kunnleika at lúka krøvini, ið vanliga verða sett tekniskari projektering.

Tá ið teknað verður, er týdningarmikið at hugsað verður um brunaviðurskiftini. "Kunngerð um brunaverju og brunatrygd" fæst frá Brunaumsjón landsins ella á [www.brl.fo](http://www.brl.fo).

### **Spurningar**

Eru spurningar í sambandi við byggiloyvið, ert tú vælkomin at venda tær til kommununa.

# Stöðmynd (Dæmi)

Stöðmynd, ikki minni enn mátlutfall 1:500, sum vísir stödd og snið á byggigrundini, hvussu hon vendir móti gøtum og ættum, hvar og hvussu hús og móguligt bilhús skal standa.

Stöðmyndin skal geva upplýsingar um verandi og framtíðar hæddarstig á grundini. Um tað verður hildið neyðugt fyri at avgreiða málið, skulu hæddarstigini á grannagrundunum upplýsast.

## Eisini skal upplýsast:

- Eigari av grundstykki
- Matr. nr.
- Vidð á grundstykki
- Vidð á húsi
- Byggistig
- Nettonýtslustig

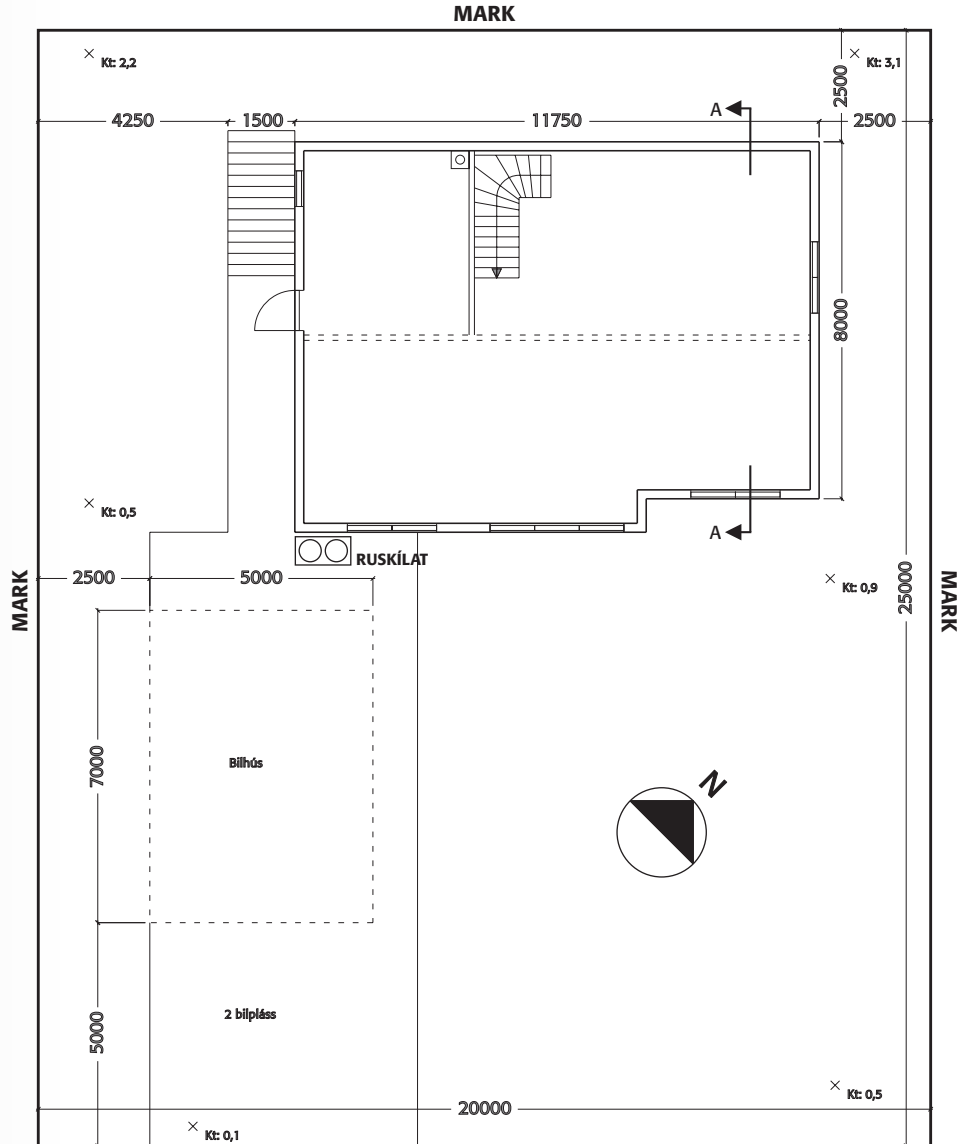
### Ruskílat

Vísast skal á stöðmyndini, hvar pláss verður gjørt fyri ruskílatinum.

Ruskílatið skal setast soleiðis, at posin kann takast og flytast uttan vanda fyri vanlukku ella heilsuskaða.

Flutningskið millum ruskílat og ruskbil skal vera soleiðis háttáð, at flutningur av ruskílati kann fara fram uttan vanda.

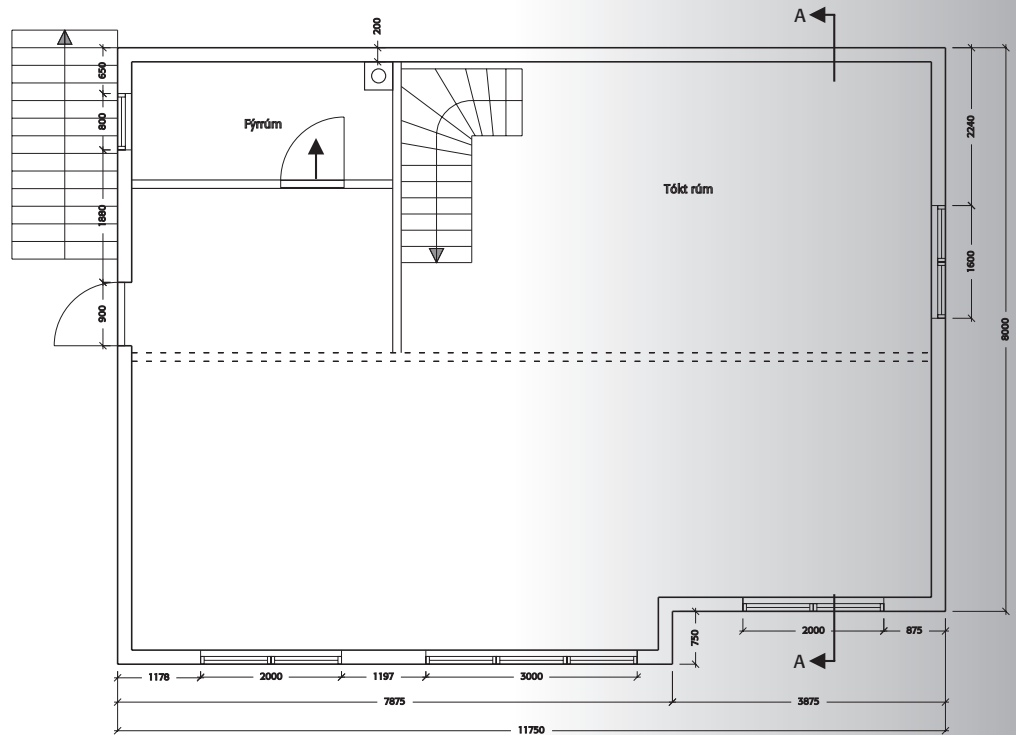
- Flutningskið skal vera slætt og fast, uttan at vera hált. T.d. eru flisar, asfalt ella grús vælegnað.
- Hurðar, portur o.a. skulu kunna standa opin, og vera so breið og høg, at flutningur kann fara fram uttan ampa.



Stöðmynd  
Mát 1:200  
Minkað tekning (ikki mátføst)

# Flatmynd - kjallarahædd (Dømi)

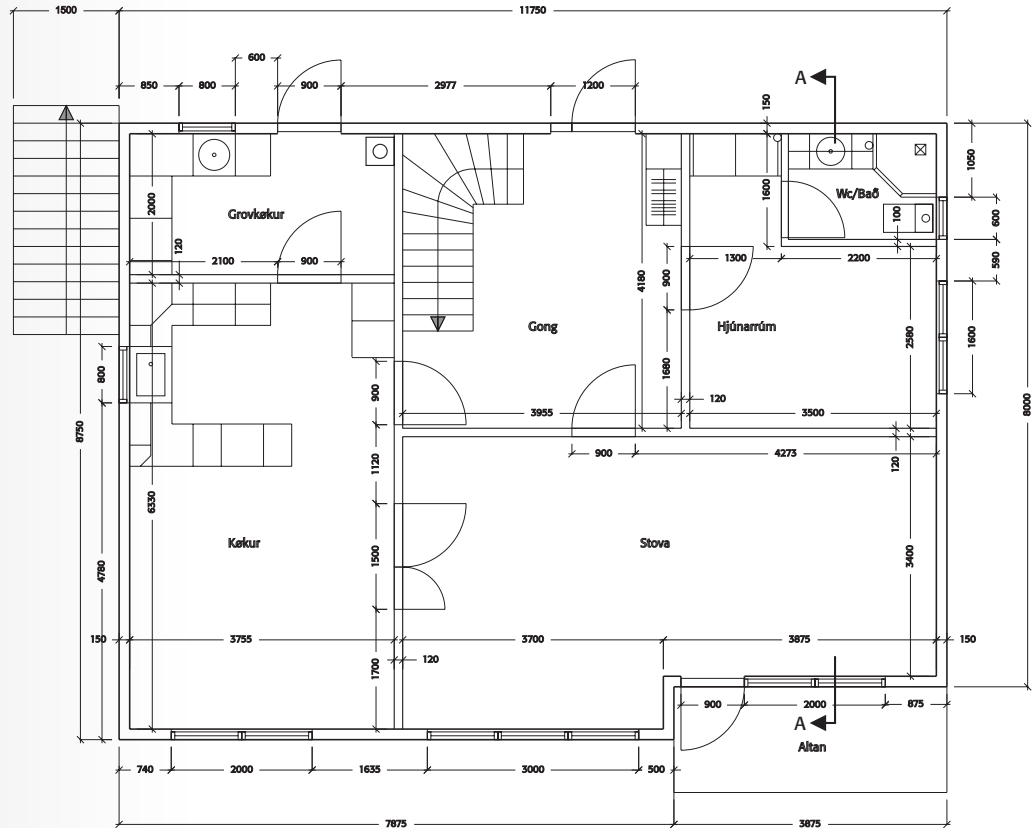
Flatmyndir av húsunum, í minsta lagi mátlutfall 1:100 við áskrivaðum mátum, bæði hövuðsmátum og gjøgnumgangandi stakmátum. Skilast skal til, hvat rúmini eru ætlað til, eisini skulu dyr og saniterar innleggingar, t.d. køkur og baðirúm o.a. verða teknað.



Flatmynd av kjallarahædd  
Mát 1:100  
Minkað tekning (ikki mátfest)

# Flatmynd - stovuhædd (Dømi)

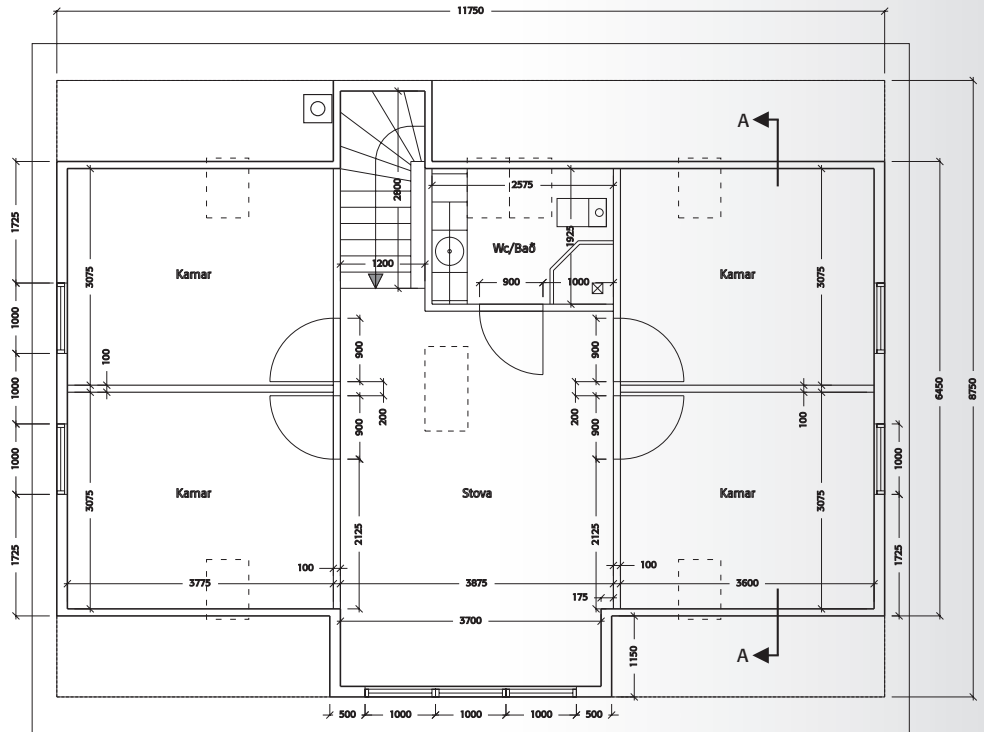
Flatmyndir av húsunum, í minsta lagi mátlutfall 1:100 við áskrifaðum mátum, bæði hövuðsmátum og gjøgnumgangandi stakmátum. Skilast skal til, hvat rúmini eru ætlað til, eisini skulu dyr og sanitarar innleggingar, t.d. køkur og baðirúm o.a. verða teknað.



Flatmynd av stovuhædd  
Mát 1:100  
Minkað tekning (ikki mátføst)

# Flatmynd - loftshædd (Dømi)

Flatmyndir av húsunum, í minsta lagi mátlutfall 1:100 við áskrivaðum mátum, bæði hövuðsmátum og gjøgnumgangandi stakmátum. Skilast skal til, hvat rúmini eru ætlað til, eisini skulu dyr og saniterar innleggingar, t.d. køkur og baðirúm o.a. verða teknað.



Flatmynd av loftshædd  
Mát 1:100  
Minkað tekning (ikki máttfest)

# Tvørskurður við planering (Dømi)

Tvørskurður, í minsta lagi mátlutfall 1:50, við tilfarslýsing, har hæddarmát eru áskrivað. Tvørskurðurin skal vísa konstruktiónir, bjálving, planering o.a., sum er neyðugt fyri at fáa eina fatan av, hvussu húsini verða smíðað.

**Meðaljørðildi** (planeringshædd)  
Meðaljørðildi er meðaltal á kotum við húsahorn í verandi lendi.



## TEKJA:

Tak  
Lektir 38x56 mm  
Fráleikalistar 16x50 mm  
Papp  
Tróðurpláta 12 mm  
Sperra 50x150 mm, pr. 60 cm  
Bjálving 100 + 50 mm  
Guvusperra  
Byggipláta 12 mm

## LOFT:

Grannprofil 16 mm  
Guvusperra  
Bjálving 200 mm  
Hanabjálki 50x175 mm

## VÆÐINGSVEGGUR:

Stólpar 50x150 mm  
Bjálving 150 mm  
Guvusperra  
Byggipláta 12 mm

## ÚTVEGGIR:

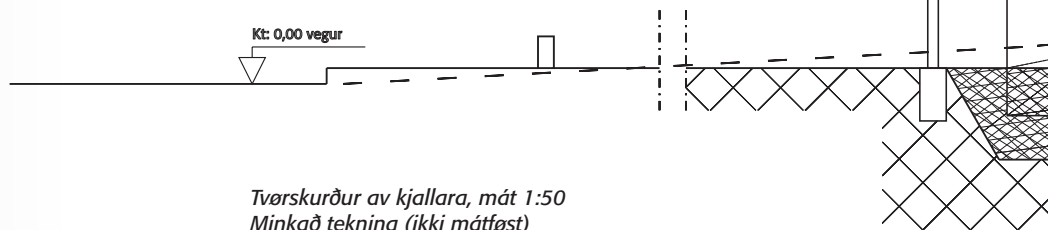
Profilklædningur IMP. 20x145 mm  
Fráleikalistar 16 mm  
Víndtættar plátur 12 mm  
Stólpar 50x150 mm, pr. 60 cm  
Beltir 50x150 mm, pr. 80 cm  
Bjálving 150 mm  
Guvusperra  
Byggipláta 12 mm

## ÚTVEGGIR Í KJALLARA:

Jarnbetong 200 mm, 25 MPa

## KJALLARAGÓLV:

Jarnbetong 100 mm, 25 MPa

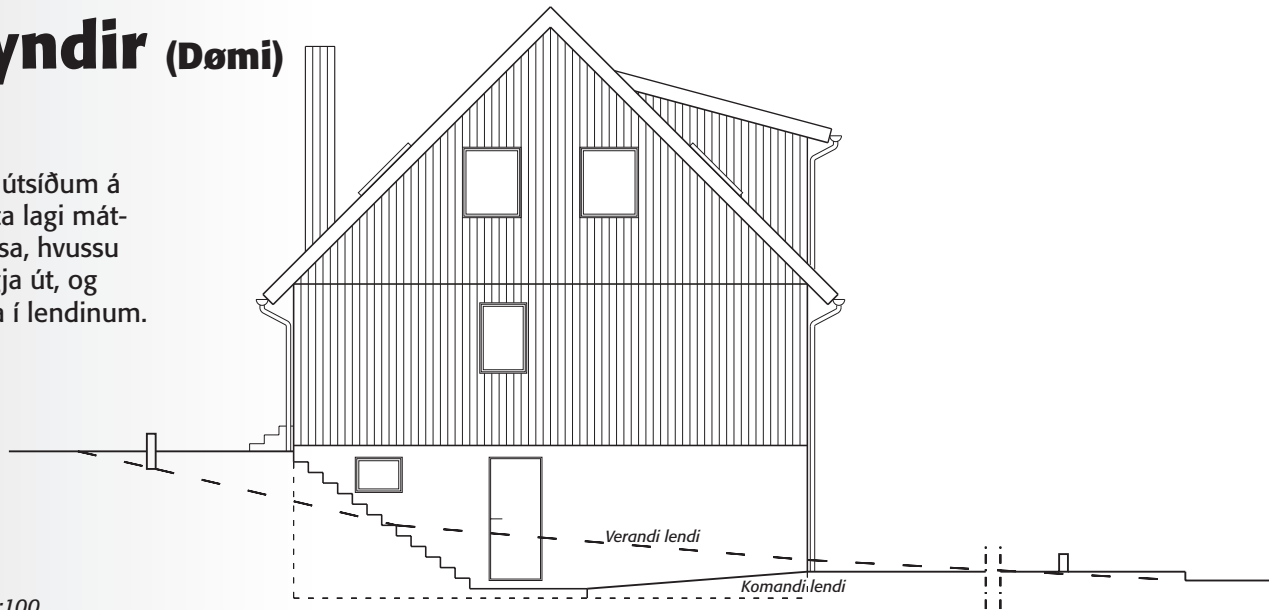






# Síðumyndir (Dæmi)

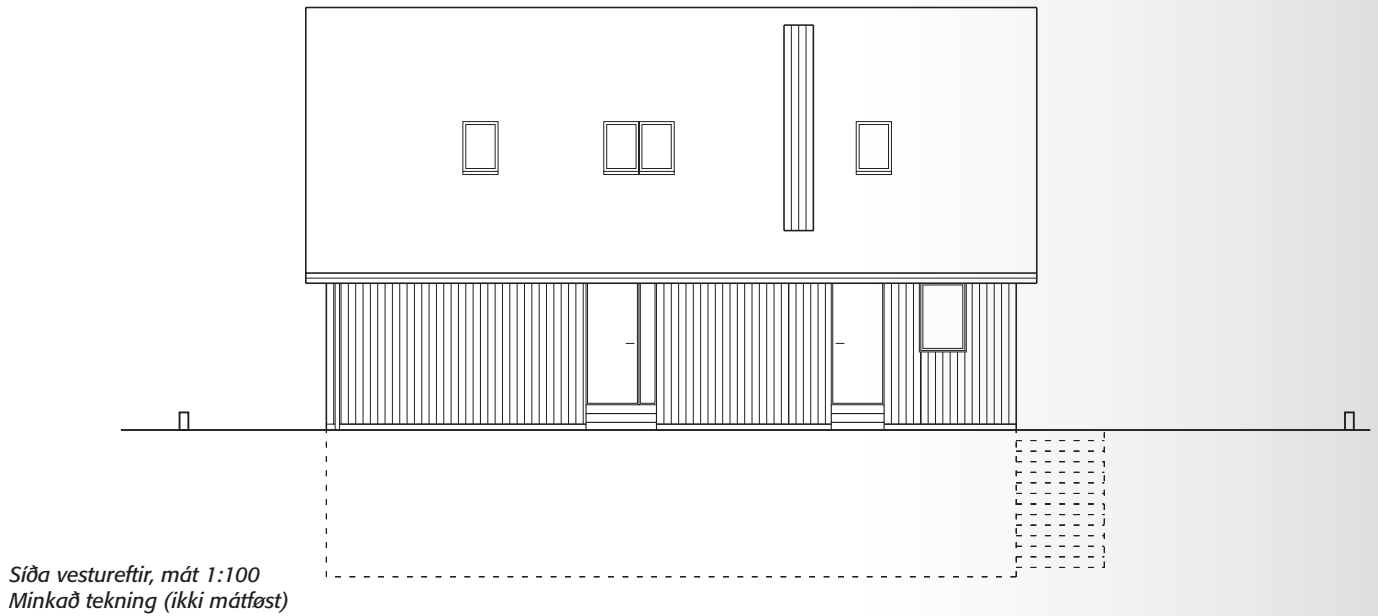
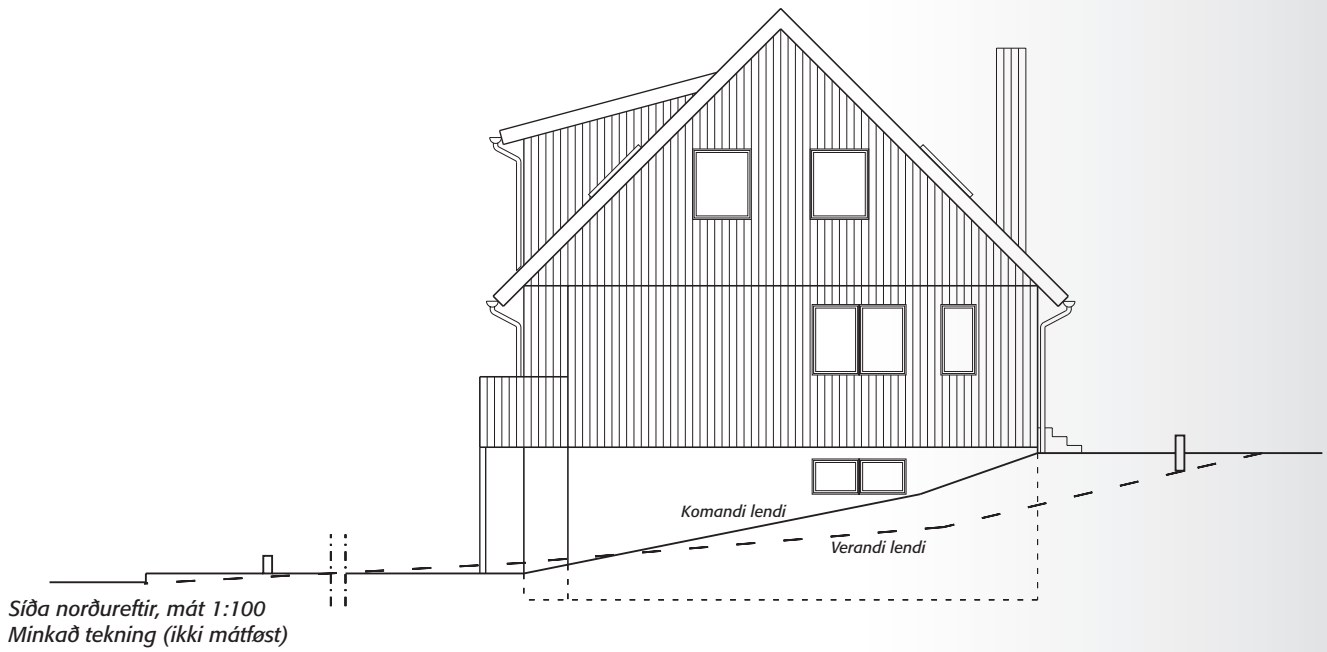
Tekning av øllum útsíðum á húsunum, í minsta lagi mátlutfall 1:100, ið vísa, hvussu húsini fara at síggja út, og hvussu tey standa í lendum.



Síða suðureftir, mát 1:100  
Minkað tekning (íkkí mátføst)



Síða eystureftir, mát 1:100  
Minkað tekning (íkkí mátføst)









# Útrokning av byggi- og nettonýtslustigi

Mest vanligu ásetingarnar fyri byggi- og netto-  
nýtslustig er 0,3.

## Útrokning av byggistigi

Byggistigið er lutfallið millum víddina á  
húsinum og víddina á grundstykkinum.

*Dæmi: grundøkið er 500 m<sup>2</sup>  
húsið er 100 m<sup>2</sup> til víddar við kjallara  
og lofti  
Byggistig  $100/500 = 0,2$*

## Útrokning av nettonýtslustigi

Nettonýtslustigið er lutfallið millum gólvíddina  
á øllum hæddum í húsinum og víddina á grund-  
stykkinum.

Kjallari verður ikki roknaður uppí gólvíddina, og  
gólvíddin á loftinum verður roknað sum 50%  
av stovuhæddini. Loftið verður bert roknað uppí  
gólvíddina, um hæddin frá sperrufóti til "kipp"  
er 2,20 m ella meira.

*Dæmi: grundøkið er 500 m<sup>2</sup>  
húsið er 100 m<sup>2</sup> við kjallara og lofti  
gólvíddin í húsinum verður so  
 $100 + 100 \times 0,5 = 150 \text{ m}^2$   
nettonýtslustig  $150/500 = 0,3$*

Fyri vanlig sethús við ongum kjallara kann byggivaldið  
loyva, at 10% verður lagt afturat mest loyvdu samlaðu  
gólvídd, t.v.s. 0,33.

Bilskúrur og bilskýli sambyggt við sethúsið verða bert  
roknað upp í gólvíddina við tí parti av samlaðu  
víddini á bilskúrinum/ -skýlinum, ið fer upp um 35 m<sup>2</sup>.



300 1099

GROV  
KØKUR

DURUR

BAD/WC

2392

1800

GONG  
3100

GONG  
3699

KAMAR